

*lalala* Chamade

Présente

# ET SI ON CONTINUAIT À RÊVER

*Spectacle sous yourte à partir de 6 ans.*

De Mélanie Robert

Mise en scène Pierre-Yves Bernard



# AVANT PROPOS

*Et si on continuait à rêver...* est un spectacle avant tout ludique, il n'a pas été écrit dans un but pédagogique ni moralisateur même s'il aborde les questionnements décisifs de l'enfance et du passage à l'âge adulte. Il s'agit simplement de la rencontre de deux jeunes femmes qui se présentent avec leurs doutes, leurs peurs, leurs certitudes, leur quotidien, leurs vérités, leurs problèmes, leurs bonheurs... ce qu'elles étaient et ce qu'elles sont aujourd'hui, maintenant, à cet instant là précisément.

Le texte est construit autour de la parole des deux personnages. Une parenthèse dans un espace à la fois intime et public, hors du monde mais pas très loin de lui et de ses réalités quotidiennes: la relation intime que nous entretenons avec la télévision, le diktat alimentaire, le rapport aux autres: adultes, parents, amis réels ou imaginaires...

Un spectacle jeune public donc mais sans visée didactique. Hors de question de donner des leçons ou d'apprendre à grandir et à devenir. Ce spectacle est avant tout un manifeste de la joie de vivre et de la rigolade, il nous montre qu'être adulte ne signifie pas forcément être morne et austère et offre un instant de poésie simple et léger.

# SYNOPSIS

Une histoire, deux petites filles devenues des femmes, ou presque, des étoiles, des gâteaux, un certain Philip, des légumes, la pluie, Peter Pan, des calories, des tailleurs, et l'ombre de Maman, tout ça dans une cabane géante, ou presque.

Nos deux héroïnes ne se connaissent pas et n'ont a priori rien en commun puisque l'une est toujours triste et l'autre toujours joyeuse. Petit à petit elles vont se rendre compte qu'elles se ressemblent plus qu'elles ne le croyaient. D'abord et avant tout elles connaissent par coeur les mêmes phrases toutes faites et diverses recommandations des parents. Et ni l'une, ni l'autre n'adhère vraiment à toutes les absurdités parentales.

*«Chez moi, dans ma maison, dans ma bibliothèque, il y a un livre mais je n'ai pas le droit d'y toucher, je n'ai pas le droit d'y toucher parce qu'« il est fragile » elle dit toujours maman. Dedans, c'est Le Petit Prince. Chez moi, il y a deux Petit Prince, celui que je peux toucher et celui que je peux pas toucher parce qu'il est fragile...  
« C'est une Plaïade, il faut y faire attention » dit toujours maman.  
« Une Plaïade, c'est fragile ! » A quoi ça sert une Plaïade si on peut pas y toucher, je comprends pas !»*



# MISE EN SCÈNE

*«Le projet m'a très vite emballé : les thèmes abordés sont assez rares dans le spectacle jeune public (le besoin de reconnaissance, la « téléphagie »...) ce qui nous éloigne des multiples univers « pseudo-poético-nostalgico rose bonbon » proposés trop souvent aux jeunes spectateurs. Il est inutile, selon moi, d'essayer de les faire plonger dans un univers enfantin qui ne serait, somme toute, qu'une résurgence nostalgique et irréaliste d'un univers de metteur en scène adulte. Ce qui m'intéresse dans Et si on continuait à rêver... c'est de leur parler de quels adultes nous sommes devenus. Leur dire que nous, ex-enfants, avons vécu des traumatismes et que nous nous sommes aussi construits grâce à ça. Je ne suis pas nostalgique de mon enfance (elle a été très heureuse merci) mais je suis très satisfait de l'adulte que je suis devenu, je me sens à ma place dans mon âge, mon corps et mon époque et c'est cela que je veux leur transmettre.»*

Note d'intention du metteur en scène



Nous invitons le public à entrer dans notre cabane. Une cabane douillette et un peu magique fabriquée avec des couvertures, des tissus divers et variés, un gros patchwork. Cet espace fait, bien évidemment, directement référence à l'enfance. Qui n'a pas pris un drap et deux chaises pour s'en faire un abri étant enfant, un endroit privé, intime et confortable? C'est l'endroit où on est protégé du monde extérieur, où on se raconte des histoires, où on laisse libre cours à son imagination. Il était important pour *Et si on continuait à rêver...* de sortir du rapport frontal du théâtre à l'italienne. La cabane est un espace unique dans lequel nous pouvons retrouver un vrai contact humain, une proximité que n'offrent pas les configurations théâtrales «classiques». Il fallait sortir du «Théâtre» et de ces codes très contraignants et pour l'acteur et pour le spectateur. Créer une bulle suspendue hors du monde, renouer avec une proximité et une spontanéité que le théâtre occidental a laissé de côté au profit d'une illusion froide et artificielle. Dans la cabane il fait chaud et ça sent bon les gâteaux dans le four, l'odeur du goûter éveille nos sens et notre appétit.

Une dégustation viendra clore le spectacle dans un moment de convivialité avec l'équipe.

# L'ÉQUIPE

## ALICE TEDDE



### Comédienne

- Formée à la Comédie de Saint Etienne.
- Formée comme maquilleuse plasticienne à l'atelier du Griffon
- A participé à différents stages avec le *Roy Hart* (à Paris), *Julie Serpinet*, *Alexandre Del Perrugia*, *Serge Tranvouez*, *Vincent Rouche*, *Anne Cornu*, *François Lazaro*...
- A travaillé notamment avec *Julio Guerreiro*, *Laura Desprein*, *Gilles Granouillet*, *Pierre-Yves Bernard*, *La Baroufada*...
- A co-fondé et participé à tous les projets de la compagnie LalalaChamade en tant que metteur en scène (*D'Elles d'Eux* et *La Grande Faim dans les arbres*) ou comme comédienne (sur les autres spectacles)

## MELANIE ROBERT



### Comédienne

- Formée à la Comédie de Saint Etienne.
- A participé à différents stages avec *François Rancillac* (Codirecteur de la Comédie de Saint Etienne), *Karim Troussi*, *Alexandre Del Perrugia*, *Serge Tranvouez*, *Vincent Rouche*, *Anne Cornu*...
- A travaillé notamment avec *Cécile Vernet*, *Julio Guerreiro*, *Laura Desprein*, *Frédéric de Goldfiem*, *Intrigant's compagnie* et *Globules verts* pour des spectacles jeunes publics, *ImproCom* pour différents spectacles pédagogiques joués en lycée, la *Compagnie des Lucioles*, *Carole Got*...
- A co-fondé et participé à tous les projets de la compagnie LalalaChamade en tant que comédienne ou en tant que metteur en scène pour *Héros Nez* ou *les aventures de Cyrano*

## PIERRE-YVES BERNARD



### Mise en scène

Formé au conservatoire de Rennes puis à l'école de la comédie de Saint Etienne, il décide de s'y installer en 1997. Il travaille comme comédien pour différents metteurs en scène de la région Rhône-Alpes et PACA tels que *Jeanne Béziers*, *André Fornier*, *J.M. Bayard*, *Johanny Bert* et dernièrement *Cécile Vernet* : C'est sur la création de "Un riche trois pauvres" mis en scène par Cécile Vernet que Mélanie Robert lui a proposé son texte et demandé de le mettre en scène.

## NICOLAS SAVOYE



### Scénographie

Il débuta son activité de scénographie avec le groupe de musique " Les\_vieilles valises". De fil en aiguille, il a rencontré la compagnie LalalaChamade qui s'est très rapidement intéressée à son travail et à son univers poétique.

Pour lui le mouvement participe à la poésie des objets, aussi, il travaille sur des mécanismes absurdes et inutiles qui deviennent de réels partenaires de jeu, ceci essentiellement à partir de matériaux de récupération.

## ARTICLES DE PRESSE

### THÉÂTRE

#### *Un vivier pour la création*

**L** EXISTE une trentaine de compagnies théâtrales sur Saint-Etienne et son agglomération. Le département de la Loire n'est pas en reste avec un vivier également important. Certaines ont été créées il y a des décennies, d'autres commencent à éclore. Elles sont, en coulisses de la Comédie de Saint-Etienne ou d'autres grands théâtres, la force vivante de la création théâtrale sur la région. Si la plupart sont subventionnées, elles doivent cependant toujours se battre pour exister. Mais la passion est leur maître-mot et le public leur est fidèle. Si elles mettent en scène du théâtre classique, elles se tournent de plus en plus vers les auteurs contemporains. Malgré une production inégale, elles sont à la fois gardiennes d'un héritage culturel et vitrines de la vitalité artistique ligérienne. Petit tour d'horizon.

# LalalaChamade: une envie de prendre la parole

S'étant rencontrées au sein des ateliers de la Comédie, les deux Stéphanoises Alice Tedde et Mélanie Robert ont créé la compagnie LalalaChamade en juin 2004. Envie de raconter des choses par elles-mêmes.

**D'**ELLES D'EUX, joué au Chok théâtre en mars 2005, traitait du thème de la solitude individuelle et sociétale alors que *La Grande Faim dans les arbres* s'axait sur les doutes et les espoirs de l'immigration. Un challenge relevé par Alice Tedde et Mélanie Robert pour l'écriture de leur première création, et deux mises en scène d'Alice saluées par le public en un an.

« L'important est de se laisser une liberté de projets et de rencontres mais aussi de se nourrir de l'expérience de chacun. Le théâtre est de plus en plus institutionnalisé et nous traversons une conjoncture difficile où l'on doit faire ses

preuves. Les conditions de création ne sont pas simples car il n'existe aucune culture de mécénat en France, notre seul interlocuteur est la ville, or je pense que l'on peut créer avec trois fois rien ».

Ecrite par Mélanie il y a un an, leur future création – *Et si on continuait de rêver* – sera mise en scène également par la comédienne Violette Pallaro et finalisée début octobre après une résidence de quinze jours et des stages à Pontempeyrat. Un spectacle jeune public où deux petites filles répondent aux lieux communs des adultes imposant des règles qu'elles s'amusent à contrer. Des paroles d'enfants pour une paro-



**Alice et Mélanie, un tandem poétique pour un théâtre populaire de proximité.**

die des adultes où Alice et Mélanie seront sur le plateau toutes les deux. *La Grande Faim dans les arbres* sera joué à Saint-Victor-sur-Loire et Saint-Paul-en-Jarez et pourrait être

programmé lors du cycle de Jean-Pierre Cannet au Mans.

I.R.

Contact : Alice Tedde au 06 70 61 32 44.

# Une fabrique d'étoiles

La compagnie Lalalachamade présente jusqu'à demain au Verso *Et si on continuait à rêver*, un spectacle jeune public sur le thème du rêve et de la peur de grandir.

**P**OUR éviter de grandir, pourquoi ne pas continuer à rêver ? C'est en tout cas ce que propose la compagnie théâtrale Lalalachamade avec son dernier spectacle, présenté encore ce soir et demain au Verso. Le texte écrit et joué par Alice Tedde et Mélanie Robert met en scène deux femmes qui ont fait de ce rêve leur métier. Elles sont devenues "fabricantes d'étoiles".

Sous une sorte de yourte composée de dizaines de couvertures cousues les unes aux autres, elles font en une heure des aller-retours dans le temps, dans la réalité et dans leurs souvenirs. Bien que toutes deux aient sacrifié à l'uniforme tailleur-lunettes, tout les oppose au départ. L'une rit et voit la

vie en rose, l'autre pleure et noircit ses journées de solitude. Mais, de secret en secret, elles finissent par se poser sur la même planète de lumière.

## D'un rêve à l'autre

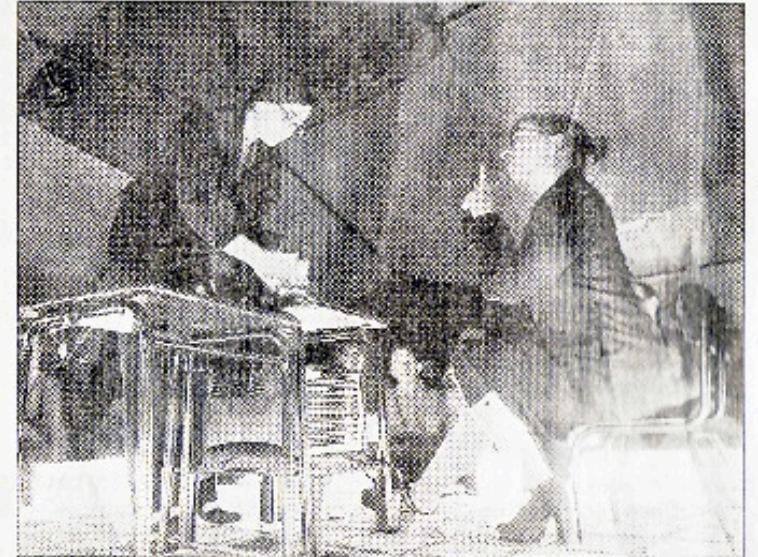
Dans le cocon de laine, rond comme un ventre maternel, il fait de plus en plus chaud au fil des mots. La chaleur naît de la complicité qui peu à peu s'installe entre les fillettes, du minifour aussi où des gâteaux étoilés jouent les novés en direct.

La mise en scène de Pierre-Yves Bernard ne laisse pas d'échappatoire au public qui, installé autour des comédiennes, assiste à leur dialogue. Elles passent d'une fantasmagorie à l'autre, se

prenant pour Peter Pan ou aimant le prince Philip, celui dont le nom est inscrit sur la télévision.

Le texte est souvent sombre : « Plus je serai grosse, plus on me verra, plus je prendrai de la place ». Il laisse cependant place à des expressions ludiques, comme *Le jour de l'écart ou l'a boude*.

**Et si on continuait à rêver ce soir et demain à 19 h 30 au théâtre le Verso, 61 rue de la Richelandière à Saint-Etienne.** A partir de 7 ans. Réservations au 04 77 47 01 31.



Sous une sorte de yourte, les comédiennes font des aller-retours dans le temps, dans la réalité et dans leurs souvenirs.



# LA COMPAGNIE

Compagnie stéphanoise, LalalaChamade est née en juin 2004, avec à l'origine de ce projet: Alice Tedde et Mélanie Robert, toutes les deux formées à la Comédie de Saint Etienne.

Aujourd'hui nous souhaitons toujours développer nos univers respectifs tout en ouvrant notre structure à d'autres univers, à d'autres paroles. LalalaChamade comme un cri de ralliement, sans exclusivité ni sectarisme....

La compagnie compte actuellement cinq spectacles à son actif :

- D'Elles d'Eux* joué en mars 2005, au Chok théâtre, dans le cadre de la Saison Indépendante de la ville de Saint Etienne (300 spectateurs)
- La grande faim dans les arbres* de Jean-Pierre Cannet, joué pour la première fois du 31 janvier au 4 février 2006 au théâtre du Verso de Saint Etienne dans le cadre de la Saison Indépendante de la ville de Saint Etienne, puis le 3 octobre à Saint Paul en Jarez dans le cadre des "Galochades" (600 spectateurs)
- Et si on continuait à rêver* spectacle jeune public créé du 16 au 19 janvier 2007 au théâtre du Verso puis joué à différentes reprises : Juin 2007 au Clochards Célestes (Lyon). Août 2007 au Festival des Bravos de la Nuit (Pélussin), Février 2008 aux Clochards Célestes (1500 spectateurs)  
Prévision : Inscription dans le catalogue labellisé par le Conseil Général.
- Souffles de tolérance* création franco-marocaine d'après Rimbaud et Shéhérazade d'Abdellatif Laâbi, mise en scène de Baptiste Bentahar Guiton. Ce spectacle a été créé et joué au Maroc durant l'été 2007 (200 spectateurs)
- Héros nez ou les aventures de Cyrano* d'après Edmond Rostand : spectacle jeune public créé en Avril 2008 au Théâtre du Verso (400 spectateurs)
- Nouvelle création : *Libérez les poissons rouges...* d'Alice Tedde, du 18 au 22 janvier 2010 au théâtre du Verso à Saint Etienne.



# FICHE TECHNIQUE

Temps de montage : 3 heures

Temps de démontage : 2 heures

Si le spectacle à lieu le matin : montage la veille.

(Selon la distance depuis Saint Etienne: prévoir le gîte et le couvert pour 2 personnes)

Si le spectacle à lieu l'après-midi ou le soir : montage le matin : (prévoir le couvert pour 2 personnes)

## Besoins

Salle de minimum 8 mètres sur 8 mètres.

Une prise électrique.

Si possible une personne pour aider à décharger et charger le matériel.

## Capacité

80 spectateurs

