

INTERVENTION GOUVERNEMENTALE OBLIGATOIRE

LA LUNE, si possible

Myriam Boudenia



lelele *Chamade*
COMMUNICATION

LA LUNE, si possible

Monologue pour un.e comédien.ne de Myriam Boudenia
Commande de Sylvain Delcourt pour la Cie LalalaChamade
Durée de la pièce : 40 minutes

CALIGULA. – J'ai donc besoin de la lune, ou du bonheur, ou de l'immortalité, de quelque chose qui soit dément, mais qui ne soit pas de ce monde.

Caligula, Acte I, scène 4

Ce spectacle a été créé pour pouvoir être joué partout: intérieur, extérieur, appartement, médiathèque, jardin, bar... ; et ne nécessite qu'une table et une chaise.

La jauge est très souple.

À l'issue de la représentation, nous souhaitons prendre un temps plus ou moins formel avec le public afin d'échanger.

La scène se passe ici et maintenant.

H. vous parle: « Selon toutes les études scientifiques, les conséquences du réchauffement climatique sont dores et déjà terribles. Les chiffres font peur, semblent irréversibles sont irréversibles, c'est trop tard ». Heureusement pour nous, « la fédération des gouvernements mondiaux » a une solution et H. vient vous la présenter.

H. avait décroché de la vie, H. ne trouvait pas de sens à sa vie, mais H. a décroché une formation de prise de parole en public et un boulot: H. représente la parole du gouvernement.

Lors de cette conférence, H. explique comment décrocher la lune va nous sauver de la catastrophe écologique, comment tout a été pris en main, comment nous sommes sauvés. Mais H. va également se ré approprier sa parole et donc sa pensée et devant nous, avec nous, s'émanciper de la place sociale qu'on lui a assignée.

C'est une révolte intime.

Ce spectacle comme l'ensemble du travail de la compagnie n'apporte aucune réponse concrète ou solution. Nous souhaitons simplement mettre en lumière des questions fondamentales, qui nous concernent tous. Réaffirmer la nécessité de faire commun autour de ces problématiques. Interroger notre responsabilité commune? Qu'est-ce que la lune pour nous? Qu'est ce que serait un monde sans lune? Qui a un droit sur la lune? Au nom de quoi? La science peut-elle et doit-elle répondre à tous les problèmes écologiques?



NOte d'IntentiOn/Myriam Boudenia/Autrice

La scène se passe ici et maintenant.

H. a une mission.

H. vient annoncer à l'assemblée réunie que, ce soir, dans quelques heures, la lune sera décrochée.

Voilà, c'est son travail. Le projet doit rester secret jusqu'au dernier moment : les enjeux sont immenses et on ne peut



pas prendre le risque d'une contestation populaire. Le gouvernement mondial, les fédérations des Nations Unies pour la conquête lunaire, toutes les agences scientifiques pour la concrétisation de l'impossible ont travaillé avec acharnement des années et des années pour le décrochage de la Lune, ce soir même. L'absence de la Lune aura bien sûr des conséquences mais mesurées, anticipées. Ne vous inquiétez pas. Tout se passera bien.

H. est aussi là, d'ailleurs, pour recueillir les diverses questions, commentaires ou désaccords, il fera remonter et chacun recevra une réponse personnalisée.

H. est organisé, connaît son travail, a reçu une formation – sommaire – mais une formation quand même. H. a changé de prénom plusieurs fois, selon l'assemblée à qui H. s'adresse.

H. est flexible et sait s'adapter. H. a confiance, les décisions prises en haut sont sans doute les bonnes, en tout cas, H. n'en a pas de meilleures.

Aujourd'hui, cependant, l'échéance approchant à grand pas, quelque chose s'enraille dans le discours de H.

H. se souvient. Enfant, allongé dans le jardin près de la voie ferrée, la nuit, la Lune blême, bizarre.

H. se souvient. Du pouvoir merveilleux de l'astre lunaire, de son horizon poétique.

Sans la Lune sera-t-il encore possible de rêver ?

J'ai voulu écrire la parole d'un personnage impacté par les décisions des puissants. Un salarié lambda, de ceux qui ont une fonction et pas de nom, dont on oublie volontiers qu'ils ont une vie, des passions, des angoisses, des rêves... qui vivent simplement, qui s'adaptent pour survivre, qui ont intégré que l'obéissance est la seule place qui leur sera jamais accordée.

H. aujourd'hui est pris d'un vertige existentiel, cher à Camus. Il se rend compte qu'il a été jeté dans ce monde sans mode d'emploi. Il prend conscience qu'on va confisquer à l'Humanité toute entière l'idée même de la Lune. La Lune conquise, asservie, soumise à l'impérialisme des Terriens, vendue, morcelée, cadastrée, un gros gâteau blanc dont les puissances terrestres se réservent des parts.

Alors naît devant nous, la révolte d'un personnage à qui personne n'avait laissé le loisir de parler. Il saisit l'opportunité ici et maintenant de dire. De dire qui il est.

De cette parole surgit le héros et sa pensée en mouvement : Pourquoi a-t-on besoin d'impossible ? Le désir d'absolu est-il forcément tyrannique ? Pourquoi asservir les étoiles ? Le monde se réduit-il à ma conscience, qu'est-ce que l'infiniment grand et l'infiniment petit ?

La Lune, si possible construite en trois mouvements nous donnera à voir et entendre une parole trop longtemps tue, un emballement de la pensée jusqu'à une explosion des mots, comme une ode à la puissance de la poésie.

Extrait du tExtE

H. : (...) Alors la loi de la relativité générale d'Einstein, ça va ça ? Moi quand ils m'ont posé la question pendant la Formation j'ai dit que oui non, Einstein, le poster avec le type qui tire la langue ok, $E=mc^2$ ok mais je sais pas ce que ça veut dire en fait, le reste nada. Donc la loi de la relativité générale. Il faut imaginer l'Univers comme un nappes en plastique tendue dans l'air comme si on faisait un pique-nique en apesanteur. Voilà, la nappes est tendue et là, vous disposez sur la nappes tendue un verre. Ce verre va créer un trou, un creux, une dépression sur la nappes tendue dans l'air. Imaginez ensuite que vous lâchez une bille sur la nappes. Irrémédiablement, la bille va être attirée par le trou, le creux, la dépression créée par le verre et si on lance la bille avec force, elle va tourner autour de ce trou, creux, dépression avant de tomber dedans. Comme la roulette au casino, elle tourne tourne tourne et tombe sur un numéro. Dans l'univers comme rien ne vient bloquer un objet, la bille tournerait éternellement comme la Terre tourne éternellement autour du Soleil, elle tourne dans le trou creux dépression créée par le Soleil à la surface de l'Univers. C'est la même chose pour la Lune qui tourne autour de la Terre selon une orbite fixe. Et c'est ça qui nous intéresse aujourd'hui, pour ce soir. (...)

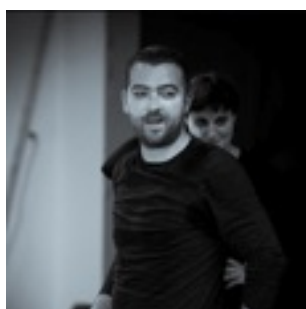
COmpagnie LalalaChamade

Une comptine, roulements de tambour, signal d'une trêve, battements du cœur assailli par la force du présent...

Nous voulons un théâtre fait par des enfants de notre âge. Au présent renouvelé. Empli de la raison et du sens si cher aux adultes que nous sommes, mais mus par le mouvement perpétuel de l'enfant en recherche, en découverte, en poésie, en jeu avec le monde. Nous voulons un travail dans la jubilation, porté comme une utopie, une exaltation, en sortir la notion de labeur. Une place de conteurs en compagnonnage pour un public de « traducteurs émancipés ».

LalalaChamade est une compagnie stéphanoise de Théâtre, conventionnée par le département de la Loire, soutenue pour les aides aux projets par la région Auvergne-Rhône-Alpes, la ville de Saint-Étienne, l'ADAMI et la Spedidam.

Sylvain DelcOurt | Metteur en Scène



Sylvain Delcourt découvre le théâtre avec Yann Ducruet, fondateur de la « Cie du Monstrueux Théâtre Bam » en participant à la création d'une sitcom théâtrale : « Le Plus Vieux Métier Du Monde » l'impliquant dans un processus d'écriture et d'improvisation sur trois saisons.

En formation à l'École nationale supérieure d'art dramatique de la Comédie de Saint-Étienne de 2005 à 2008, il a travaillé avec entre autres Jean-Paul Wenzel, François Rancillac, Baptiste Guiton, Ivitsa Buljan. Comédien associé à la saison 2008/09 de la

Comédie de Saint-Étienne il participe aux créations de Jean-Claude Berutti et de Louis Bonnet en s'impliquant également dans la Cie LalalaChamade dont il est aujourd'hui co-directeur artistique avec Alice Tedde.

En 2010, il appréhende la mise en scène dans un travail collectif sur *Cendrillon*, des frères Grimm, puis il met en scène *Le conte d'hiver*, de William Shakespeare en 2012, *Figaro divorce*, de Ödön von Horváth en 2016 et en 2019 *Caligula*, d'Albert Camus et *La lune si possible*, de Myriam Boudenia.

Il continue de travailler comme comédien pour différents metteurs en scènes : Thomas Poulard, Laurent Fréchuret, Christian Schiaretti, Béatrice Bompas, Alice Tedde.

Alice Tedde | COMédienne

Née en 1980, Alice Tedde est une comédienne/ metteuse en scène stéphanoise. Formée comme comédienne à la comédie de St Etienne et comme maquilleuse/perruquière/plasticienne à l'atelier du Griffon dirigé par Christine Colin, elle a participé par la suite à différents stages en formation continue avec la Roy Hart à Paris (voix), Julie Serpinet (danse), Vincent Rouche & Anne Cornu (clown), François Lazaro et François Guizerix (marionnette).



Elle a travaillé notamment avec la compagnie Maintes et une fois, la Baroufada, Yann Lheureux, Gilles Granouillet, Julio Guerreiro, Laura Desprein, Thierry Vincent... Elle a co-fondé et participé à tous les projets de la compagnie LalalaChamade en tant que metteuse en scène ou comédienne. Ces dernières créations sont *Le projet séquoia* de Myriam Boudenia, *Assoiffés* de Wajdi Mouawad et *Le Panier, spectacle d'ombre pour les tous petits d'après l'album de Jean Leroy et Matthieu Maudet*.

Parallèlement à son travail de création, elle s'implique fortement dans la transmission du jeu théâtral avec différentes structures en milieu scolaire ou de loisir.

A l'issue de la représentation, la compagnie souhaite prendre un temps avec le public pour discuter.

Le but n'est absolument pas de faire une explication du spectacle mais de laisser les gens s'approprier ce qu'ils ont vu.

Pour cela, nous proposons de partir de questions simples comme:

- Connaissez-vous des expressions avec le mot lune? et que vous évoquent-elles? (ex: être mal luné.e ou bien luné.e; être dans la lune, être con comme la lune, la face cachée de la lune, la lune de miel...)
- Quel souvenir avez-vous avec la lune?
- La lune c'est quoi pour vous?
- Avez-vous déjà décroché la lune?
- Selon vous, qu'est-ce qui peut bien se tramer sur la face cachée de la lune?
- Les soirs de pleines lune la lune est tout ouïe, que lui dites-vous?
- Au clair de la lune, que voit-on plus clairement?
- Si tu avais une chanson à partager avec la lune, que serait-elle?
- Quel rapport entretenez-vous avec votre désir?
- La science peut-elle et doit-elle répondre à tous les problèmes écologiques?

Une fois la discussion lancée autour de ces thèmes, nous n'avons plus qu'à laisser rebondir la pensée, la parole, collectivement, se laisser le temps de s'évader et de se laisser surprendre.

D'autres thèmes présents dans le spectacle pourront être abordés en fonction du temps disponible:

- la science
- la manipulation par la parole
- notre rapport au travail
- l'utopie
- le féminin

En plus du spectacle et du bord plateau, la compagnie propose un parcours pour ceux qui souhaiteraient aller plus loin.

Il s'agira alors de passer de l'autre côté du miroir, de se retrouver à la place de celui.celle qui parle. Ce parcours pourra prendre plusieurs formes/durées en fonction des volontés et différentes contraintes des établissements.

Prise de parole et lecture publique

L'objectif est de travailler sur l'action de parler en public. En passant par la lecture de textes à voix haute, l'écoute, la représentation de soi-même à travers le corps et tout ce qui relève de la communication non verbale et évidemment la prise de parole et le travail sur la voix, nous souhaitons amener chacune et chacun à appréhender les outils/armes nécessaires aux liens entre l'individu et le collectif. Pour se faire, nous pourrions nous servir de support textes en lien avec différentes thématiques présentes dans le spectacle tel que:

- Notre rapport à notre environnement.
- La révolte

Atelier de théâtre

Le pas supplémentaire que propose cet atelier concerne le travail d'engagement physique et émotionnel que nécessite le jeu au plateau. Il s'agit également de travailler sur la notion de personnage et de trouver comment ce « masque » nous permet d'aller au delà de nous même et d'assumer une parole plus radicale et libérée: il s'agit de fiction!

Nous pourrions travailler à base d'improvisation ou encore sur des textes de théâtres abordants les mêmes thématiques.

Nous sommes évidemment à l'écoute des établissements pour faciliter le montage de dossier d'aides financières.

Sachez qu'il existe plusieurs dispositifs

- pour les lycées

<https://www.auvergnerrhonealpes.fr/aide/88/289-faire-financer-mes-projets-educatifs-avec-decouverte-region-education-lycees.htm>

- pour les collèges

David Rignault est chargé de mission 'Théâtre' à la Délégation Académique aux Arts et à la Culture de l'académie de Lyon. Il enseigne le français et le théâtre et a été pendant plusieurs années professeur-relais au TNG Théâtre Nouvelle Génération.

Pour toute question : david.rignault@ac-lyon.fr



COnditions d'Accueil

Public : Accessible dès 13 ans

Jauge : Entre 30 et 70 personnes

Lieu : Salle de classe, salle polyvalente, médiathèque, espace public, café...

Durée : 40 min de spectacle + 15 à 30 min d'échange avec le public

Tarifs : Nous contacter

Estelle Dévigne – 06 12 87 80 24 - diffusion.lalalachamade@gmail.com

Dates passées

2019

Ven 8 novembre, 9h - Lycée Jacob Holtzer (Firminy)

Ven 8 novembre, 20h30 - St Régis du Coin

Jeu 14 novembre, 15h - Lycée des Horizons (Chazelles/Lyon)

Jeu 5 ou Ven 6 décembre, 9h, 11h et 14h - Collège le Palais (Feurs)

Mer 11 décembre, 17h30 - Forez Jeunes (Montrond-les-Bains)

2020

Ven 17 janvier, 20h - Epercieux-Saint-Paul

Mar 4 février, 9h, 11h et 14h - Collège Antoine Guichard (Veauche)

Samedi 26 septembre, 15h – MJC de Rive de Gier

Lundi 12 octobre, 14h – Collèges des montagnes du matin (Panissières)

2021

Vendredi 28 mai – Maison pour Tous de Planfoy

Jeudi 27 mai - Collège Le Palais (Feurs)

Samedi 11 septembre – Festival Par Monts et Par Veauce

Compagnie LalalaChamade

1 bis, cours Fauriel – 42 100 SAINT-ETIENNE

Site Internet : www.lalalachamade.fr

**Contact diffusion | Estelle Dévigne – 06 12 87 80 24 -
diffusion.lalalachamade@gmail.com**

