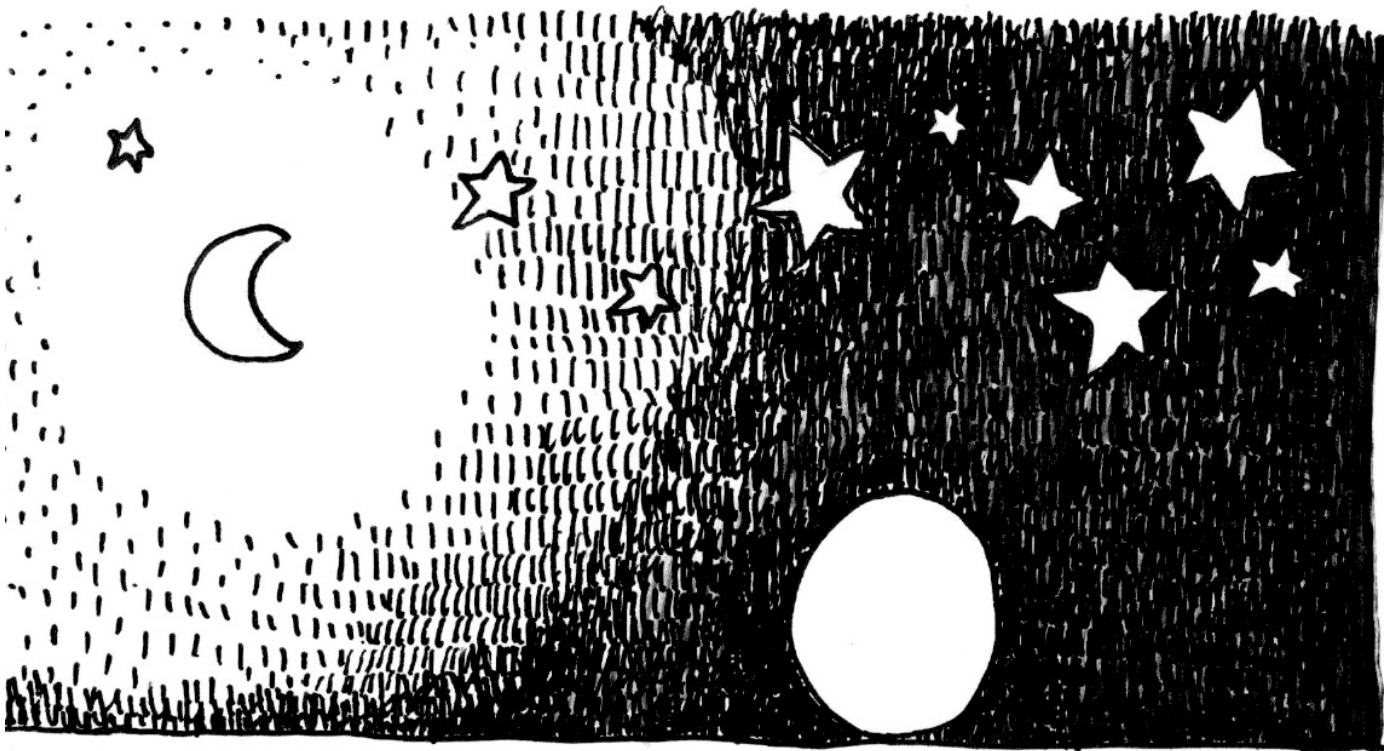


présente

bababa...Billages



Spectacle autonome pour crèche, école, médiathèque...

Marionnette sur table pour les tous petits (2 à 4 ans)

Durée envisagée : Entre 25 et 35 minutes + 1 heure d'atelier sur les 5 sens

Conception et mise en scène : Alice Tedde et Matisse Wessels

Jeu: Alice Tedde et Matisse Wessels

Conception plastique : Matisse Wessels

Conception sonore : Sylvain Delcourt



Synopsis

Hoïhé¹ est un oeuf, un bel oeuf prêt à éclore. Il commence à manquer de place et cette douce chaleur sur sa coquille lui donne des envies !

Hoïhé est curieux.

Alors timidement, encouragé par les enfants, il va creuser un trou, un tout petit trou pour regarder ce qui l'entoure, puis un deuxième.

Hoïhé ne veut pas en perdre une miette !

Hoïhé va découvrir qu'il peut voir, entendre, toucher, goûter, sentir...

Il va découvrir qu'il peut se mouvoir, courir, sauter, danser.

Il va découvrir d'autres sensations aussi, comme la douleur, la chaleur, la douceur !

Des émotions, comme la joie, le dégoût, la colère, la tristesse, la sérénité !

Et puis, par le jeu, le mimétisme, l'empathie, **Hoïhé** va faire ami-ami avec un autre : une petite chenille qui passe par là !

Il est tellement heureux de ses découvertes, même si certaines ne sont pas très agréables. **Hoïhé** voudrait manger le monde, l'embrasser totalement, il en a une telle soif.

Il aimerait voler, mais voler quand on est un pingouin c'est compliqué. Alors il va se lancer, comme il est et c'est dans l'eau qu'il volera !



Figure 1: Prototype **Hoïhé**

1 **HOÏHE** : Nom inspiré du *manchot antipode* (*Megadyptes antipodes*), appelé hoiho (« faiseur de bruit ») par les Maori de Nouvelle-Zélande et yellow-eyed penguin (« manchot à œil jaune ») en anglais.

Note d'intention

bababa...Billageſ est un spectacle sur les sens.

Pas à pas, sens après sens, **Hoïhé** va s'ouvrir au monde, aux sensations et à lui-même.

bababa...Billageſ est une invitation à la curiosité, à l'observation, à l'exploration, une invitation à prendre le temps de s'émerveiller, de percevoir le monde.

Par la marionnette, nous souhaitons proposer au jeune enfant un espace de projection. Qu'il puisse se reconnaître dans l'objet prenant vie devant lui, dans ses propres expériences sensibles plus ou moins heureuses. Parfois, ce que l'on goûte, sent, entend ne nous plaît pas, mais est-ce une raison pour ne pas vivre la découverte ?

La marionnette fournira comme une caisse de résonance aux expériences vécues par les jeunes spectateur.ice.s. Elle leur montrera un chemin possible pour dompter le monde avec une persévérante curiosité.

Nous imaginons une esthétique épurée, graphique, en noire et blanc. qui mettra en valeur certains éléments narratifs en couleur (la chenille, une flatulence, du *slime*², une aurore boréale, une mouche...)

Notre petit va naître dans un environnement naturel mais sera appelé, au gré de sa curiosité, à découvrir d'autres objets... (éléments naturels ou déchets qui ont dérivés ici...)

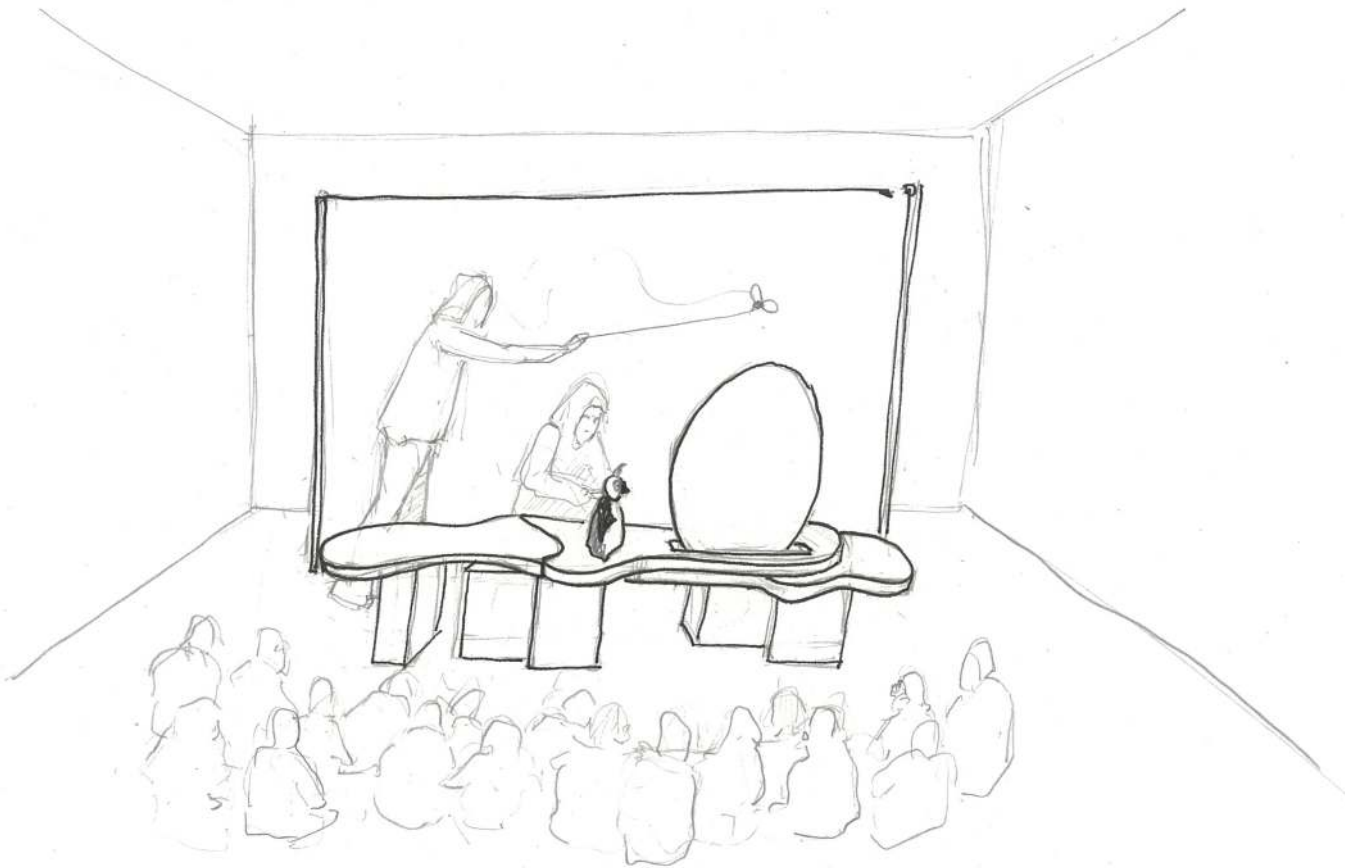
S'adresser à des tous jeunes enfants peut s'avérer délicat, aussi, comme le fait la compagnie depuis plusieurs créations, nous souhaitons travailler en lien direct les publics, enfants et personnel de la petite enfance. Nous souhaitons rendre les enfants actifs, qu'ils puissent être partenaires de cette éclosion.

Étant jeunes parents, nous nous appuyerons également sur nos vécus et l'observation de nos enfants.



2 **SLIME** (*prononcer slaillm*) [wikipedia] Matière froide et molle, vicieusement agréable au toucher, dégoulinante à souhait, la pâte slime est le compromis improbable entre la morve au nez et le chewing gum collant, entre la gadoue fangeuse et la glace baveuse. Une sorte de paroxysme de l'attraction-répulsion créé par une matière inconnue qui autorise les plus animaux de nos instincts à se repaître de sensations bannies.

Le dispositif



bababa...BillageS est un spectacle de marionnette à sac sur table.

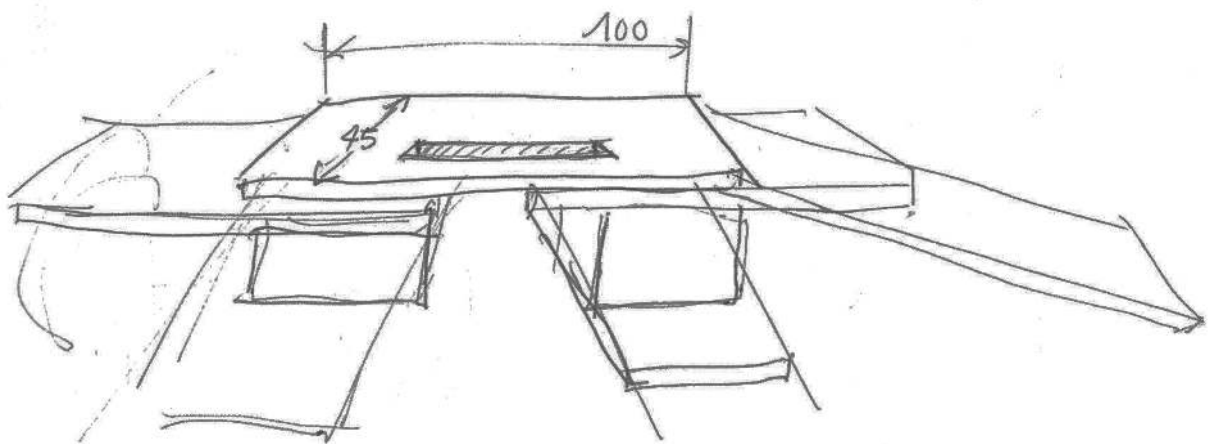
Hoïhé s'anime en même temps que le monde autour de lui.

Deux manipulatrices font évoluer la marionnette en même temps que son environnement.

La jauge est de 30 à 60 enfants ; 3- accompagnatrice.teur.s.

Au même rythme que la marionnette l'enfant spectateur sera amené à découvrir l'environnement de **Hoïhé**.

La compagnie apporte tout ce qui est nécessaire au bon déroulé du spectacle et aux ateliers autour des sens proposés à l'issue de la représentation.



Continuité pédagogique

De l'observation à la manipulation

À l'issue de la représentation, nous souhaitons proposer avec l'aide des éducateur.ice.s ou des parents des ateliers autour de nos cinq sens les plus connus, nos principaux organes sensoriels, et explorer leurs différentes fonctions.

Nous proposerons des kits de manipulations construits avec des objets récupérés ou des « déchets » du quotidien en partant de l'idée : comment sublimer nos poubelles ?

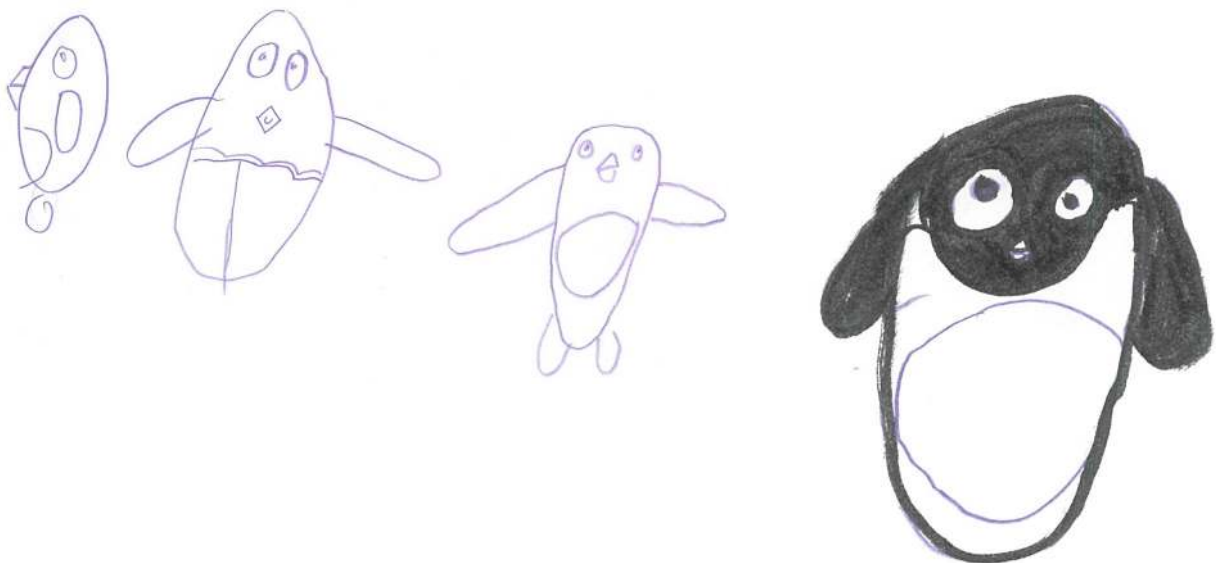
Ce temps d'expérimentation permettra de nommer ce monde en découverte.

Quel sens pour quelle sensation ?

Quel adjectif pour définir tel ou tel aspect du monde, telle émotion ?

Chaque sens sera présent et constituera un atelier. Voici des exemples d'ateliers possibles, ces propositions seront affinées en travail avec les enfants et des spécialistes de la petite enfance au fil de nos résidences et adaptés à l'âge des enfants.

Pour chaque sens, les enfants sont amenés à lister ceux (images, sons, goûts, etc.) que l'on aime... ou pas.



Le toucher :

Les sensations liées au toucher sont nombreuses : rugueux, lisse, doux, piquant, chaud, froid, mou, dur, mouillé, sec...

Reprendre les éléments du spectacle et les faire toucher aux enfants (marionnettes, *slime*, costumes...)

Mettre un objet dans un sac, laisser l'enfant toucher l'objet, lui demander de décrire ce qu'il ressent et s'il reconnaît l'objet sous sa main.



L'ouïe :

Exploration sensorielle avec les mains sur les oreilles ou non.

Écouter différents sons à partir d'un support audio et essayer de trouver à quoi ce son correspond.

Manipulation d'objets sonores (petits instruments, objets du quotidien, coquilles d'œuf, bâton de pluie) et tentative de définition de ces sons : grave, aigu, fort, faible.

L'odorat :

Flairage. Respiration.

À partir de boîtes à odeurs.

Faire sentir aux enfants différentes odeurs qu'ils doivent associer à des images puis leur demander de les définir, s'ils les reconnaissent et s'ils les aiment ou non.

Le goût et texture :

Vocabulaire : papilles, palais, langue...

Bander les yeux des enfants et leur faire goûter un aliment. Leur demander ensuite de définir ce qu'ils ressentent et s'ils le reconnaissent.

Les aider à caractériser ce qu'ils ressentent : avec notre langue, nous pouvons différencier au moins 4 goûts : le salé, le sucré, l'acide et l'amer.

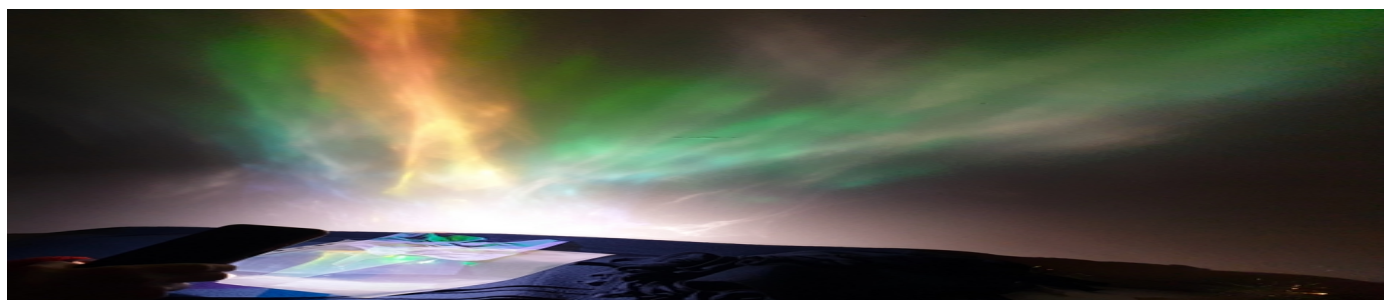
Exemples d'aliments proposés : eau du robinet ; eau + sucre ; eau citronnée ; sérum physiologique ; eau gazeuse ; jus de fruits : pamplemousse, jus de pomme, jus d'orange.

La vue :

Observation des yeux des autres personnes présentes.

Essayer de décrire cet organe, voir de le dessiner ou d'en colorier ; un travail sur les couleurs, les formes, les échelles.

Reprendre les éléments du spectacle et les faire manipuler par les enfants (papiers holographiques, jeu de reflets et brillance).



L'équipe

La compagnie **LalalaChamade** s'articule autour d'une co direction Alice Tedde et Sylvain Delcourt. Tous les deux comédien.ne.s et metteur.e.s en scène, ils coopèrent dans l'élaboration des spectacles et s'accompagnent mutuellement dans leurs mises en scène tout en pouvant être interprètes au plateau. Il n'y a pas vraiment de règle. C'est la nécessité et les envies qui définissent la place de chacun.

Plasticienne et marionnettiste, Matisse Wessels a déjà travaillé avec la compagnie sur le spectacle *Libérez les poissons rouges*. C'est tout naturellement qu'Alice Tedde l'a contactée pour cette nouvelle création.



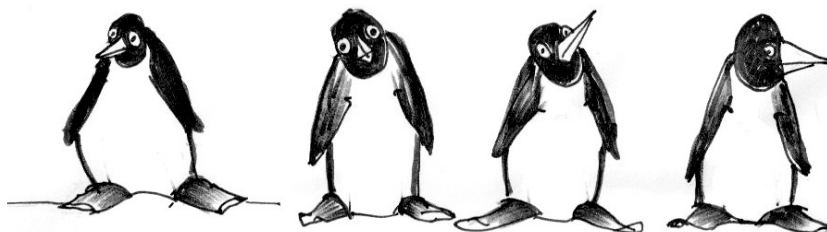
Alice Tedde

porteuse du projet, comédienne, metteuse en scène

Co directrice artistique de **LalalaChamade**, Alice Tedde est une interprète et metteuse en scène stéphanoise. Formée comme comédienne à la comédie de Saint-Etienne et comme maquilleuse/perruquière/plasticienne à *l'atelier du Griffon* dirigé par Christine Colin, elle a participé par la suite à différents stages en formation continue avec *le Roy Hart* à Paris (voix), Julie Serpinet (danse), Vincent Rouche & Anne Cornu (clown), François Lazaro, François Guizerix (marionnette). Ces dernières années, elle s'est formée au jeu caméra, continue un travail de danse (claquettes américaines et irlandaises) et de chant soliste au sein d'un groupe.

Elle a travaillé notamment avec la compagnie *Maintes et une fois, la Baroufada*, Yann Lheureux, Gilles Granouillet, Julio Guerreiro, Laura Desprein, Thierry Vincent...

Elle a co-fondé et participé à tous les projets de la compagnie **LalalaChamade** en tant que metteuse en scène ou comédienne. Ses dernières mises en scène sont *La reine et l'olifant magique* de Christian Palustran (co mise en scène), *Le projet Séquoia* de Myriam Boudenia, *Assoiffés* de Wajdi Mouawad et *Le Panier* spectacle d'ombre pour les tous petits d'après l'album de Jean Leroy et Matthieu Maudet. Parallèlement à son travail de création, elle s'implique fortement dans la transmission du jeu théâtral et de la prise de parole en public avec différentes structures en milieu scolaire ou de loisir.





Matisse Wessels
plasticienne, marionnettiste

Plasticienne et marionnettiste, diplômée en scénographie à l'ENSAD, Paris (2006) et en marionnette au Conservatoire à Rayonnement Régional d'Amiens (Sylvie Baillon 2007).

Elle exprime sa polyvalence autour de la conception et de la réalisation de personnages, décors et d'accessoires au sein de différentes compagnies théâtrales, telles que Les Grandes Personnes, La Machine de luxe, Images et mouvements pour les Guignols de l'info, Cie Philippe Genty, Théâtre sans toit, Cie la Magouille ...

Minuscules ou monumentaux, elle construit également des décors, des accessoires et des marionnettes pour des documentaires, parmi lesquels « *La sociologue et l'ourson* » réalisé par E.Chailou et M.Théry, et des films d'animation, tels « *Pffuit pffuit pffuit* », série écologique et décalée de Flopi Lazare et Q. Blondel.

Particulièrement engagée dans la démarche de transmission et de pédagogie artistique, elle travaille depuis 2008 au sein de la Cie Les Grandes Personnes implantée à *La Villa mais d'ici*, friche culturelle d'Aubervilliers . Avec cette équipe, elle dirige des ateliers intergénérationnels de fabrication de marionnettes géantes, accessoires, masques ou chars carnavalesques.

Lors de missions en France comme à l'étranger (Brésil, Afrique du Sud, Burkina Faso, Etats-Unis, Haïti, Maghreb, Martinique, Belgique..), elle conçoit et anime depuis 2008 des créations participatives de spectacles vivants, principalement pour l'espace public. Ces expériences lui ont permis d'échanger avec des artistes, artisans, amateurs issus de nombreuses cultures aux techniques et savoir-faire éclectiques, dans une large palette de domaines artistiques (modelage, sculpture, structures, techniques de papier-mâché, peinture, couture...).

Depuis 2021, elle enseigne comme professeure vacataire à l'ENSAD de Paris en scénographie spécialité Morphostructure.



Sylvain Delcourt
musicien, créateur des ambiances sonores

Co directeur artistique de **LalalaChamade**, Sylvain Delcourt découvre le théâtre avec Yann Ducruet , fondateur de la *Cie du Monstrueux Théâtre Bam* en participant à la création d'une sitcom théâtrale : *Le Plus Vieux Métier Du Monde*, l'impliquant dans un processus d'écriture et d'improvisation sur trois saisons.

En formation à l'Ecole nationale supérieure d'art dramatique de la Comédie de Saint-Étienne de 2005 à 2008, il a travaillé avec entre autres Jean-Paul Wenzel, François Rancillac, Baptiste Guiton, Ivitsa Buljan. Comédien associé à la saison 2008/09 de la Comédie de Saint-Étienne il participe aux créations de Jean Claude Berutti et de Louis Bonnet .

En 2010, il appréhende la mise en scène dans un travail collectif sur *Cendrillon*, des frères Grimm, puis il met en scène *Le conte d'hiver*, de William Shakespeare en 2012, *Figaro divorce*, de Ödön von Horváth en 2016 et en 2021 *Caligula*, d'Albert Camus et *La lune, si possible*, de Myriam Boudenia, puis récemment il co-met en scène *La reine et l'olifant magique* de Christian Palustran.

Il continue de travailler comme comédien pour différents metteur.e.s en scène : Thomas Poulard, Laurent Fréchuret, Christian Schiaretti, Béatrice Bompas, Alice Tedde.

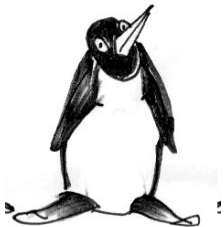
Musicien autodidacte depuis 1997, il s'intéresse au travail du son à travers divers instruments (basse, guitare, percussion, claviers, MAO) et cherche à articuler sa recherche instrumentale à la place émotionnelle et narrative que peut avoir la musique au plateau.

Parallèlement à son travail de création, il s'implique fortement dans la transmission du jeu théâtral avec différentes structures en milieu scolaire ou de loisirs.

Une comptine, roulements de tambour, signal d'une trêve, battements du cœur assailli par la force du présent...

Nous voulons un travail dans la jubilation, porté comme une utopie, une exaltation, et revendiquant un labeur joyeux.

Une place de conteurs en compagnonnage pour un public de « traducteurs émancipés ».



Inspirations

Patrick Conan, père de la technique de la marionnette à sac.

Moi et les autres d'Albert Jacquard « Moi et les autres » est un essai d' Albert Jacquard sur l'inné et l'acquis paru en 1983. Albert Jacquard cherche à montrer, à travers ce texte, que tout individu se construit à la fois grâce à son patrimoine génétique (= l'inné) et par son environnement (= l'acquis).

La Linea. Série télévisée d'animation italienne créée par Osvaldo Cavandoli.

Cocoshaker. Série télévisée d'animation française en 21 épisodes d'une à deux minutes, créée par Jean-Charles Meunier et diffusée la première fois en 1981 sur FR3 avec un générique composé par Robert Viger.

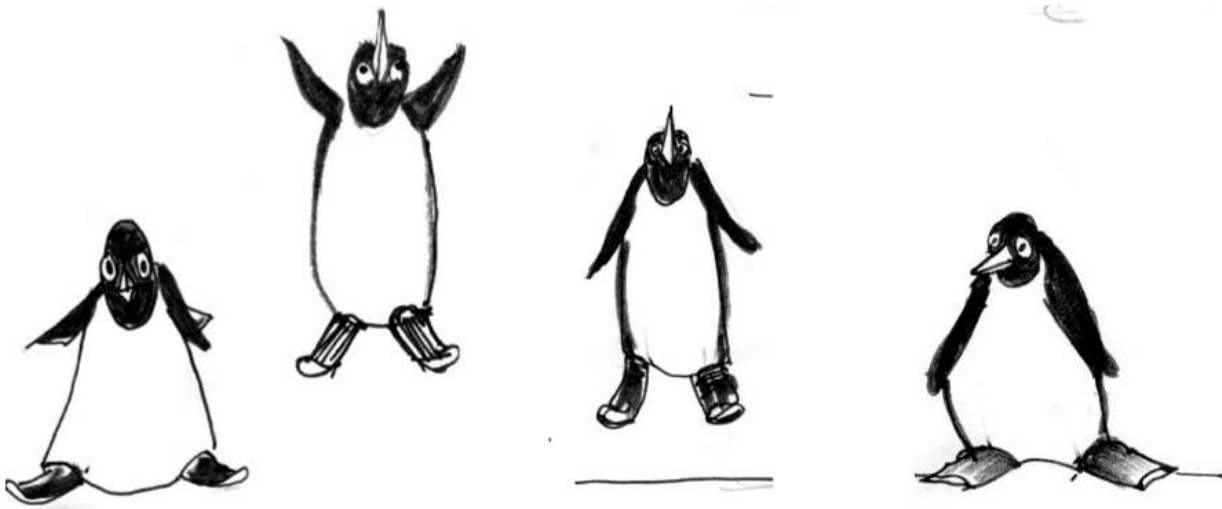
Pablo de Rascal, album jeunesse.

La marche de l'empereur, documentaire français réalisé par Luc Jacquet, sorti en 2005.

Bonjour le monde !, film d'animation français réalisé par Anne-Lise Koehler et Éric Serre sorti en 2019. Ce film est basé sur une série d'animation dont le pilote avait été récompensé au festival d'animation d'Annecy en 2015.

Minuscule, La Vie privée des insectes, est une série télévisée mi-animation, mi-prises de vues réelles française créée par Hélène Giraud et Thomas Szabo, produite par Futurikon et diffusée à partir du 18 octobre 2006.

*La compagnie LalalaChamade est subventionnée par la Ville de Saint-Etienne,
le Conseil Général de la Loire, la région AURA, la DRAC AURA.*



Contact

Compagnie LalalaChamade
Chez Domino Prod 2 rue de la Richelandière
42100 Saint-Etienne

www.lalalachamade.fr

Siret : 478 043 797 000 40
Code APE : 9001Z
Licence : PLATESV-R-2020-009659

Artistique

cielalalachamade@gmail.com
Alice Tedde 06 70 61 32 44
Sylvain Delcourt 06 24 75 54 96

Administration

DOMINOPRO – BUREAU DE PRODUCTION SPECTACLE VIVANT
2, rue de la Richelandière 42100 Saint-Etienne
Stéphanie Ageron
stephanie.dominopro@gmail.com

Diffusion

diffusion.lalalachamade@gmail.com